



**for
maat**

Inspiratiesessie **Gedeeld Ruimtegebruik**

Een praktische verkenning van modellen en oplossingen

Wie zijn wij?



Kamal El Hajjouti
Facilitator



Stef Moens
Plek



Toon Vanotterdijck
Onderzoeker



Nick Beerens
Moderator

Formaat gaat voor **meer** en **sterker**
open jeugdwerk!

Informatie



Inspiratie

Aanbod

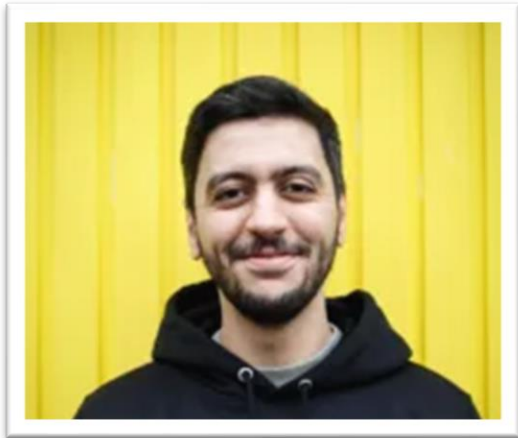
Waarom zit je hier?



Wie zit er hier?

- Je naam
- Je eerste job ooit
- Wat je daaruit hebt geleerd
- Je huidige functie

Voorbeeld



- **Kamal El Hajjouti**
- Verkoper bij Decathlon
- Dat je een klant nooit moet vragen “kan ik u helpen”.
- Beleidsmedewerker bij Formaat

Sessieoverzicht

- Introductie en verwachtingen
- Kadering onderzoek
- Inspirerende praktijkvoorbeelden
- Reflectie
- Interactieve oefening

Hoezo ruimte delen?

Een onderzoek door Formaat

Toon Vanotterdijk

Hoezo ruimte delen?



Jeugdwerkinfrastructuur delen: Hoe ga je aan de slag als gemeente?



Jeugdwerkinfrastructuur wordt de laatste jaren steeds meer gedeeld. Soms succesvol, soms helemaal niet. Soms vrijwillig, soms uit noodzaak of opgelegd door de lokale overheid. De werkgroep jeugdlokale van De Ambassade onderzocht goede en minder goede voorbeelden, en maakte een oplijsting van do's en don'ts voor lokale besturen bij het delen van jeugdwerkinfrastructuur.

Meer weten? Een uitgebreide versie van deze tekst vind je op jeugdlokale.be. Zelf aan de slag gaan om jeugdwerkinfrastructuur te delen? Check dan onze handleiding op <https://ambassade.be/ruimte/handleiding>



SLIM
GEDEELD.be

Vlaams Regeerakkoord 2024-2029

171

We verspreiden de toolkit voor jeugdruimte die dient als praktische leidraad voor het ontwikkelen van jeugdinfrastructuurprojecten met een focus op ontmoeting, vergroening, gedeelde ruimte en participatie onder verenigingen en lokale besturen.

2014 -2017 (!)



Deze sessie

NIET

- Basisbegrippen gedeeld gebruik.
- Gedetailleerde set aan te doorlopen stappen.
- Inzicht in de concrete praktijk van ruimte delen.
- Copy paste baar model om ruimte te delen.

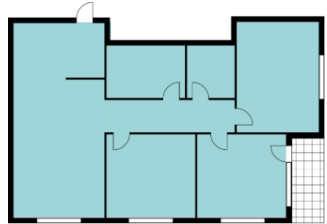
WEL

- Inspiratie en voeling bij de basis halen.
- Leren uit valkuilen van anderen.
- Samen zoeken naar best practices in *beleid* rond ruimte delen.

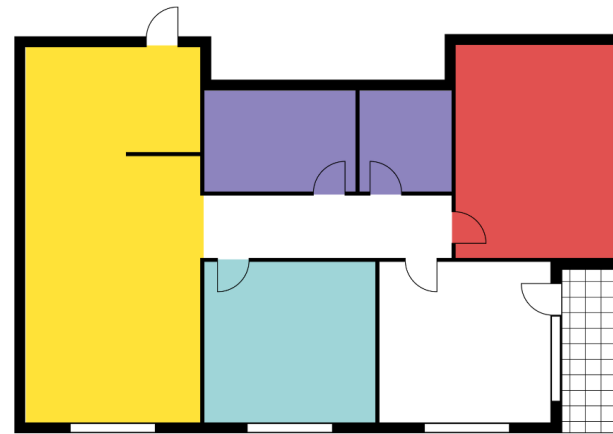
Ideaaltypes ruimte delen

En de beleidsomkadering die er voor nodig is

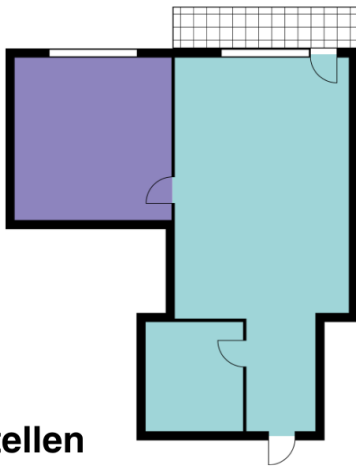
4 types



F | for
maat

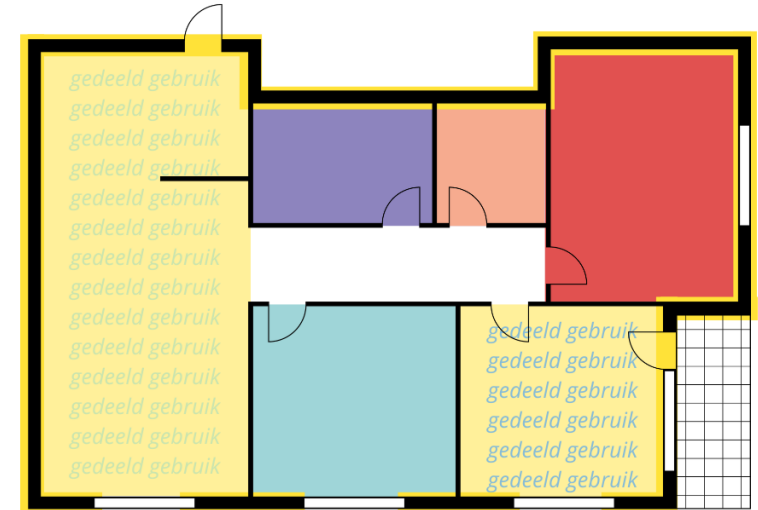


Living apart together



Ter beschikking stellen

F | for
maat



Platformwerking

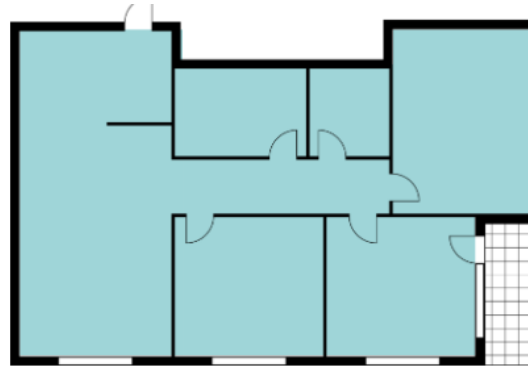
Beperkt ruimte ter beschikking stellen

Bij dit model delen eigenaars en gebruikers de ruimte op een flexibele manier, wanneer dat nodig is.

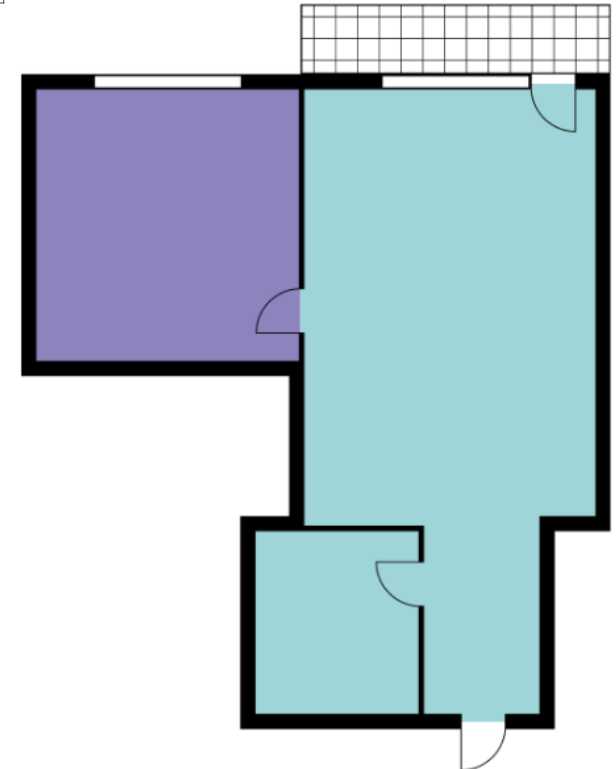
Het doel is elkaar te helpen door de ruimte beschikbaar te stellen voor wie het nodig heeft.

Voorbeelden:

- *Chirofuiwen in het jeugdhuis*
- *Diestortion: concertenreeks jeugdhuis Tijl x CC Den Amer*
- *Jongeren uit Club 9 repeteren in sessielokalen stedelijke academie.*



F | for
maat



Ter beschikking stellen

Coördinatie

- Netwerk en faciliteren.
- Zicht hebben op noden in gemeente.
- Spanningen behandelen.
- Eventueel overeenkomst ter beschikking stellen.

Beheer

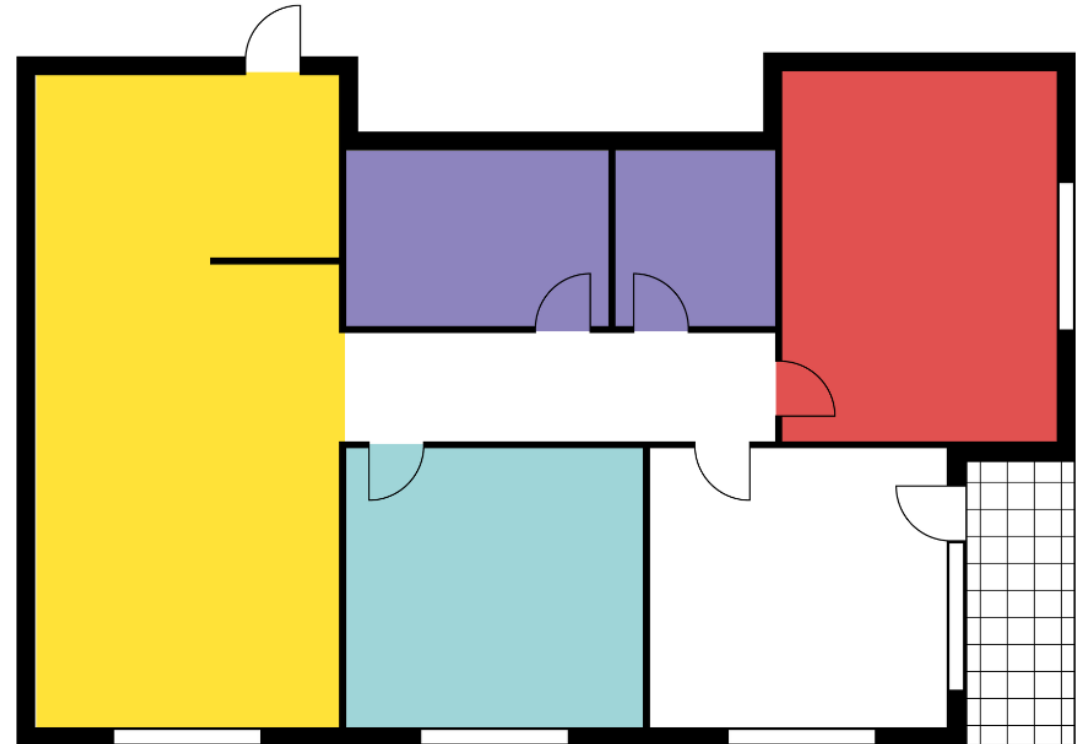
- Wie is eigenaar? Wie betaalt EGW? Voor wat hoort wat ruil?
- Wat met kosten, mag er huur gevraagd worden?
- Concrete afspraken door initiatieven zelf.

Living apart together

Verschillende (bijna uitsluiten residentiële) gebruikers hebben hun eigen ruimte in één groot gebouw.

Ze delen geen ruimtes, maar profiteren van gezamenlijke voorzieningen, zoals elektriciteit, water en verwarming.

Het geheel is zo niet meer dan de optelsom van de verschillende delen. In de 'pure' vorm van dit model is er van gezamenlijk beheer weinig sprake.



*Heel wat **nieuwbouwprojecten** rond jeugdlokalen hebben zo geld en ruimte kunnen besparen.*

Door alles in één project te bundelen, realiseert men winst op vlak van gebruikte technieken (water, elektriciteit, verwarming), gebruikte ruimte, overhead.

Living apart together

Coördinatie

- Eigenaar / hoofdgebruiker (vaak gemeente) bepaalt wie er mag inhuizen op welke voorwaarden.
- Afstemming organiseren:
 - Afsprakenkaders maken.
 - Spanningen behandelen.

Beheer

- Wie beheert er het gebouw? Wie draagt welke verantwoordelijkheid?
- Keuze beheer:
 - Behouden / splitsen / bundelen
 - Aparte meters? Verdeelsleutel?
- Ontzorgen door gemeentelijke diensten in te schakelen.

Living apart together

Juridische kwesties

- Overeenkomst formaliseren:
 - Convenant
 - Gebruikersovereenkomst
 - Huurovereenkomst
- Iedereen apart vs. Beheersvereniging.
- Verzekeren:
 - Wie en wat?

Denk hier aan

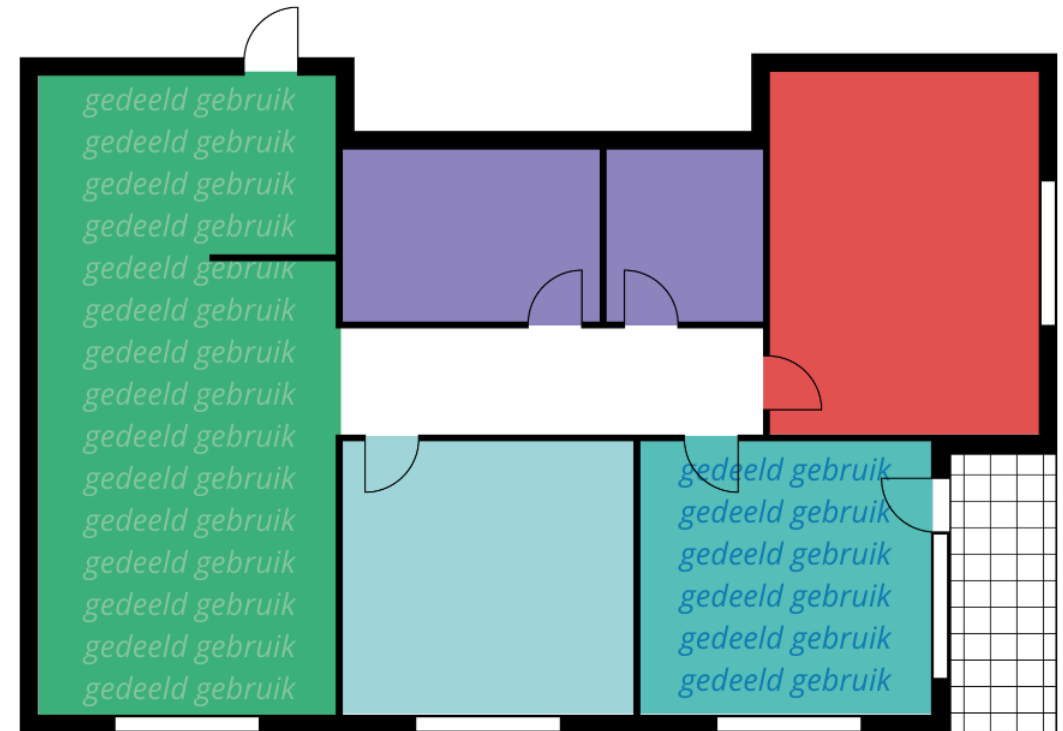
- Besparing?
- Afstemming organiseren!
 - Gedeelde agenda
 - Overleg
- Gedragenheid is essentieel.

Samenhuizen

Bij samenhuizen delen verschillende organisaties niet alleen hun eigen ruimte, maar ook een **gemeenschappelijke ruimte, die ze samen beheren.**

De gezamenlijke ruimte is beperkt en elke organisatie heeft ook een eigen plek.

De gemeenschappelijke ruimte wordt vooral gebruikt voor activiteiten die samen plaatsvinden of om praktische en financiële redenen.



Bijvoorbeeld: een zaal die door een jeugdhuis en andere organisaties in hetzelfde gebouw gebruikt wordt.

Samenhuizen

Coördinatie

- Dienst bepaalt wie er mag inhuizen en gebruiken op welke voorwaarden.
- Afstemming organiseren:
 - Afsprakenkaders maken.
 - Spanningen behandelen.
 - Formeel én informeel contact.
- Betrokkenheid van gemeente bepalen.

Beheer

- Wie beheert er het gebouw? Wie draagt welke verantwoordelijkheid?
- Keuze beheer:
 - Behouden / splitsen / bundelen
 - Aparte meters? Verdeelsleutel?
- Ontzorgen door gemeentelijke diensten in te schakelen.

Samenhuizen

Juridische kwesties

- Overeenkomst formaliseren:
 - Convenant
 - Gebruikersovereenkomst
 - Huurovereenkomst
- Apart vs. beheersvereniging
- Verzekeren:
 - Wie en wat?

Denk hier aan

- Besparing?
- Afstemming organiseren!
- Gedragenheid is essentieel.
- Verantwoordelijkheden benoemen.
- Afspiegeling binnen beheersvereniging?

Enkel succes door betrokkenheid!

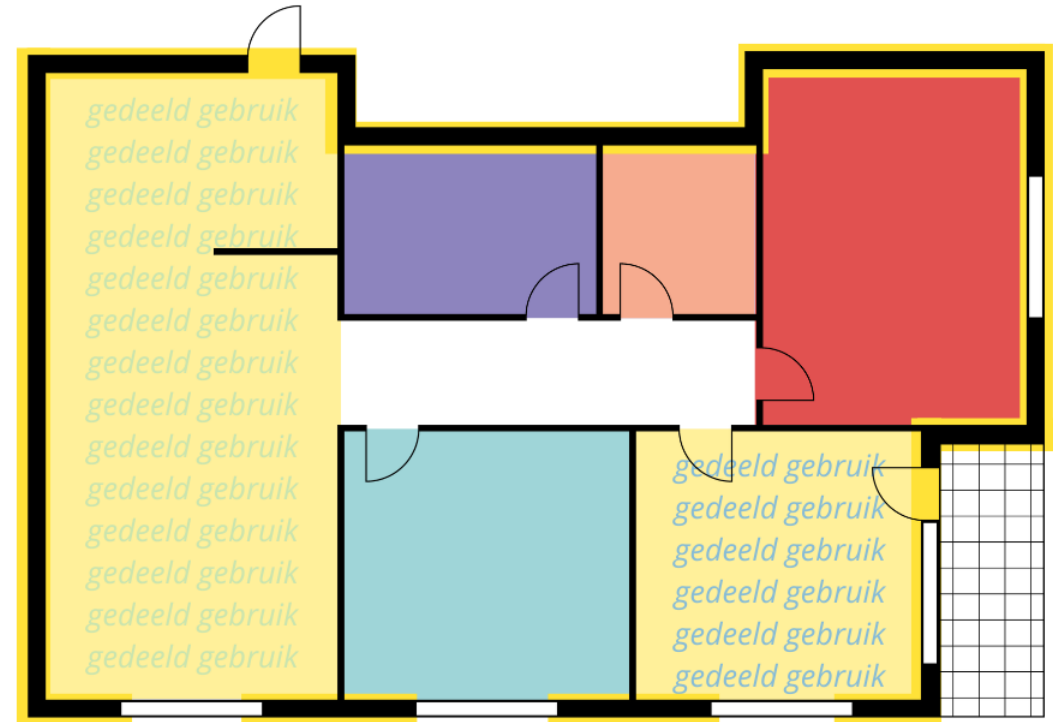
Quasi onhaalbaar zonder **regie** door betaalde kracht / ambtenaar.

Platformwerking

Bij deze vorm van gedeeld ruimtegebruik wordt de **coördinatie en regie van een project overgedragen aan een intermediair initiatief, dat fungeert als platform.**

Dit platform beheert de ruimte zodanig dat verschillende gebruikers er terecht kunnen voor hun initiatieven.

In de meest doorgedreven beheert het initiatief een soort plug & play ruimte waar telkens andere initiatieven gebruik van kunnen maken.



Voorbeelden: plek in Gent of de manier waarop Minus One en De Serre een deel van hun ruimte benutten.

Platformwerking

Coördinatie

- Overgedragen aan bevoorrechte partner / beheersvereniging.
- Regie voor gemeente in:
 - Kader voor gebruikers in te stellen.
 - Regels (mee) te bepalen.
 - Financiële afspraken met partner.
- Lage administratieve lasten voor gemeente.

Het gebouw

- In welke mate is initiatief / gemeente verantwoordelijk voor onderhoud en investeringen?

Juridische kwesties

- Heldere convenant met wederzijdse rechten en plichten.
- En periodiek overleg.
- Verzekeringen: wie en wat is verzekerd?

Platformwerking

Denk na over

- Coördinatie kost tijd en geld:
 - Wat je je dienst bespaart, investeer je in partner.
 - Platformwerking is onhaalbaar zonder regie door betaalde kracht.
- Communicatie en netwerk is essentieel voor relevante gebruikerspoule.
- Hoe voldoende vernieuwing realiseren om relevant te blijven?

Voorsprong nemen

Of: wat we leerden uit de fouten van anderen.

Voorwaarden voor succes

- Draagvlak + afstemming = coherent beleid.
- Aandacht voor communicatie: formeel en informeel.
- **Betrokkenheid** op elkaar.
 - Hoe groter de kloof, hoe zwaarder het werk / hoe groter de spanningen
- Regie!
- Investering > besparing: ruimte delen kost tijd en geld.

Valkuilen

- Toegangsbeheer!
 - Sleutelplannen en systemen.
- Ontzorgen vs. Eigenaarschap.
- Vernieuwen is een moeilijke must om relevant te blijven.
- Niet alles hoeft betalend te zijn.

In de praktijk

MINUS US ONE

BRECHT LINDEN (hij/hem)
Programmatie & verhuur
brecht@minus-one.be



Photography Gert Defever

Ontstaan & oorspronkelijke visie



Huidige situatie





Minus One (het gebouw):

Minus One (organisatie)

- polyvalente zaal
- bovenlokale projecten
- jeugdwelzijnswerk
- gebouwbeheer

Scouts Ravot

Ozburun

- jeugdhuis
- jeugdwelzijnswerk

Vzw Jong

- jeugdwelzijnswerk
(kleuters & tieners)



Girls go BOOM © JJPP.be



_plek

Reflectie: Eigen Context

Reflectievragen

- *Welke doelstellingen hoop je te bereiken met gedeeld ruimtegebruik (financieel voordeel, meer samenwerking, versterken van het netwerk)?*
- *Welke aanknopingspunten zijn er nu al? Aan welke voorwaarden kan je gemakkelijk voldoen? Welke positieve ervaringen heb je al ter beschikking?*
- *Welke specifieke uitdagingen of knelpunten voorzien je bij het delen van ruimte?*

Een beetje actie



Meer...

Meer weten

- Informatie:

- <https://ambrassade.be/nl/kennis/ruimte-delen>
- <https://slimgedeeld.be/> (focus scholen)
 - <https://slimgedeeld.be/stappenplan/>
 - <https://slimgedeeld.be/bijlagen/>
- <https://www.jeugdlokalen.be/publicatie/jeugdwerkinfrastructuur-delen-hoe-ga-je-aan-de-slag-als-gemeente>

- Inspiratie

- <https://formaat.be/inspiratie/wie-heeft-er-recht-op-ruimte-en-wie-heeft-er-nood-aan>
- <https://formaat.be/publicaties/magazine-verkiezingen>
 - p. 20-24: 't Groot Plein Malem
 - p. 30-34: Van plan tot pand – over lange termijn jeugdinfrastructuurbeleid

